



RADEON™ VE

MACROVISION 제품 고지

- A. U.S. 특허 번호 4,631,603, 4,577,216, 4,819,098, 4,907,093번 장치에 대한 클레임 내용은 한정된 사용자에게만 해당됩니다.
- B. 제품과 함께 제공된 인쇄물에는 적합한 위치에 다음과 같은 고지사항이 수록되어야 합니다.

이 제품은 미국 특허법 보호를 받는 저작권 보호 기술과 Macrovision Corporation과 기타 권리 소유자들이 보유한 기타 지적 재산권 인정 기술을 접목한 것입니다. 본 저작권 보호 기술 사용은 Macrovision Corporation의 승인을 받아야 하고 Macrovision Corporation이 그 어떤 식으로든 승인한 경우를 제외하고는 가정이거나 기타 한정된 사용자만 볼 수 있도록 한 것입니다. 기존 방법과 역행하는 엔지니어링이나 해체는 금합니다.

제품번호 : 137-40234-10

ATI와 RADEON은 ATI Technologies Inc의 등록 상표입니다. Windows는 미국과(또는)기타 국가의 Microsoft Corporation의 등록 상표입니다. 제품에 보이는 대로 그 모양이 꼭 같지는 않습니다. 기능, 성능, 사양은 운영 환경에 따라 다르고 통보 사항 없이 변경될 수 있습니다.

저작권© ATI Technologies Inc. 2000. 판권소유
캐나다에서 인쇄



다중 모니터 사용

RADEON™ VE는 이중 디스플레이 기능과 단일 비디오 카드와 연결된 TV 출력을 제공합니다. 이 새로운 기술은 사용자의 PC, TV, 비디오 그래픽 구현 방법을 바꾸고 있습니다.

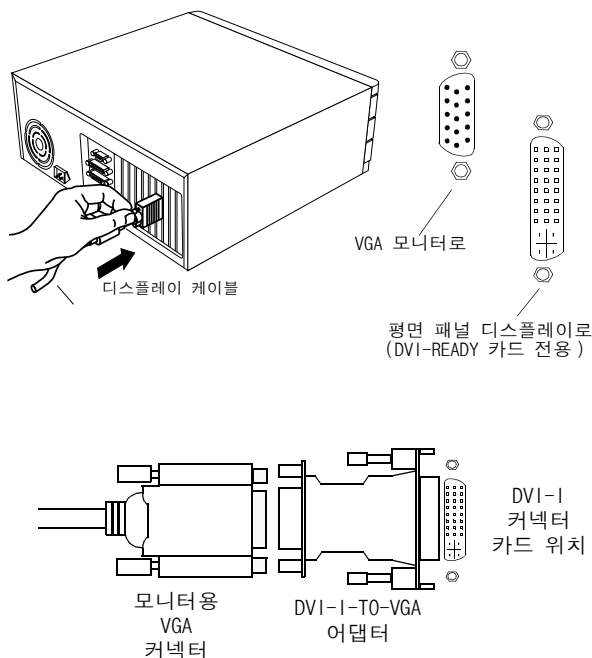
RADEON™ VE는 ATI® HydraVision™ 소프트웨어를 사용하여 완벽한 다중 모니터 바탕화면을 만들고 있습니다. 다중 모니터 디스플레이는 하나의 커다란 작업 영역 역할을 합니다. 하나의 응용프로그램이 모든 모니터에 적용되거나 여러개의 응용프로그램이 자체의 특정 모니터에만 적용될 수 있습니다. 이 기능을 사용하면 사용자 PC 그래픽과 비디오 성능을 한 단계 높일 수 있습니다.

모니터에 RADEON™ VE 연결

RADEON™ VE는 단일 DVI-I 모니터 또는 제공된 DVI-I-to-VGA 어댑터를 사용하는 이중 VGA 모니터를 지원합니다. 또한 S-비디오 커넥터를 이용해서 바탕화면을 확장하는 데 TV를 사용할 수도 있습니다.

모니터 케이블을 사용자 카드에 연결하십시오(다중 모니터를 실행하는 경우 해당 케이블을 알맞은 커넥터에 연결하십시오). 그 다음 컴퓨터와 모니터를 켜십시오.

RADEON™ VE와 평면 패널을 연결하려면 다음과 같이 DVI-I 커넥터를 사용하십시오. VGA 모니터와 DVI-I 커넥터를 연결하려면 제공된 DVI-I-to-VGA 어댑터를 DVI-I 커넥터에 연결한 다음 모니터 케이블을 어댑터에 연결하십시오.



Windows® 98/Windows® 2000 용 ATI HydraVision™ 사용

Windows® 98 및 Windows® 2000 운영 시스템은 단일 시스템에서 다중 모니터를 인식하도록 설계되어 있습니다. ATI® HydraVision™ 소프트웨어는 Windows® 98 및 Windows® 2000과 함께 사용하도록 특별히 설계된 것입니다. ATI® HydraVision™ 을 설치하면 바탕화면 관리자가 활성화되고 ATI® HydraVision™ 디스플레이 관리 소프트웨어용 Windows® 프로그램 그룹이 작성됩니다.

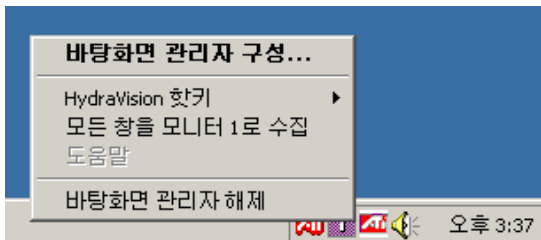
ATI® HydraVision™ 및 바탕화면 관리자는 Windows® 가 시작될 때마다 활성화됩니다. ATI® HydraVision™ 이 실행 중인지는 Windows® 시스템 트레이에 ATI® HydraVision™ 아이콘이 나타나는지 여부로 구분할 수 있습니다.

ATI® HydraVision™ 아이콘



ATI® HydraVision™ 시스템 트레이 아이콘

이 아이콘을 마우스 오른쪽 버튼으로 눌러서 ATI® HydraVision™ 기능과 도움말을 액세스하거나 ATI® HydraVision™ 바탕화면 관리자를 해제하십시오. 시스템 트레이에서 ATI® HydraVision™ 액세스 기능 이외에 **프로그램** 아래의 Windows® 시작 메뉴에서도 ATI® HydraVision™에 액세스할 수 있습니다.



ATI® HydraVision™ 액세스

ATI® HydraVision™ 바탕화면 관리자를 이용하여 디스플레이 옵션을 바꿀 수 있습니다. 바탕화면 관리자에서 해당 탭을 누르면 **바탕화면 관리** 및 **핫키** 대화 상자를 액세스할 수 있습니다.

각 ATI® HydraVision™ 대화 상자 하단에는 다음과 같은 네 가지 버튼이 있습니다: **확인**, **취소**, **적용**, **도움말**.

확인은 ATI® HydraVision™ 대화 상자의 변경 내용을 실행하고 바탕화면 관리자를 종료합니다. 컴퓨터를 재시작하는 메시지 창이 보이지 않으면 변경한 내용이 즉시 실행됩니다.

취소는 ATI® HydraVision™ 대화 상자 부분의 모든 변경 내용을 취소하고 바탕화면 관리자를 닫습니다.

적용은 바탕화면 관리자를 닫지 않고 변경 내용을 수행합니다.

도움말은 로컬 또는 온라인 HTML 구성 도움말을 연결해 줍니다. 각 제어기의 해당 텍스트 상에서 마우스를 움직이면서 해당문맥에 적용되는 화면 도움말을 볼 수도 있습니다.

바탕화면 관리 제어



바탕화면 관리 대화 상자

바탕화면 관리 대화 상자를 이용하여 다중 모니터 환경의 팝업 창과 대화상자의 동작을 결정합니다.

대화 상자 제어:

대화 상자 위치 재설정 사용- 대화상자 제어를 켜고 끄는 기능을 반복합니다. 선택할 경우 상위 응용프로그램의 모니터에 대화 상자가 나타나도록 정할 수 있습니다(상위 응용프로그램은 대화 상자를 생성한 응용 프로그램입니다). 상위 응용프로그램 또는 관련 모니터를 찾을 수 없을 경우 대화 상자의 기본값은 모니터 1입니다. 커서가 위치한 모니터 상에 대화 상자가 나타나도록 정하거나 어레이에 있는 특정 모니터에 항상 나타나도록 정할 수도 있습니다.

창 제어:

단일 모니터 창 - 이 상자를 선택하면 창은 단일 모니터 크기보다 크지 않게 조절됩니다. 모니터 분할 지점에 위치한 창은 창 대부분이 나타나는 모니터의 크기에 맞게 자동으로 위치가 조정됩니다.

ATI® HydraVision™ 최대/복원- Windows® 최대화 버튼의 동작을 제어하게 합니다. ATI® HydraVision™ 이 실행되는 동안 ATI® HydraVision™ 아이콘이 응용프로그램 제목 표시줄의 우측 상단에 나타납니다. 이 아이콘을 누르면 둘 중 한 가지 방법으로 활성창을 최대화합니다:

- **창 모서리로 최대**는 창을 상단 왼쪽 모서리와 하단 오른쪽 모서리를 포함한 모니터 크기로 최대화합니다.

- **바탕화면으로 최대**는 창을 전체 모니터 어레이까지 최대화합니다.

최대 하위 창- 상위 프로그램에서 생성된 창이 모니터 상에서 분할되는 것을 방지합니다 (하위 창은 상위 응용프로그램 창에 있습니다.). 최대화된 상태에서 하위 창을 단일 모니터에 유지시키는 기능은 상위 응용프로그램에서 다중 문서를 나란히 놓고 편집할 때 매우 유용합니다.

☞ 주: ATI® HydraVision™ 응용 프로그램 제목 표시줄 아이콘은 창이 ATI® HydraVision™ 최대화 상태인 경우 단일 사각형에서 두 개의 작은 사각형으로 변합니다. 아이콘을 다시 누르면 활성창이 기본값인 단일 사각형으로 복원됩니다.

일반 사항:

응용프로그램 위치 메모리- 이 상자를 선택해서 응용프로그램이 닫히면 응용프로그램 창의 크기와 위치를 "기억"하고 다시 열리면 그 설정들이 다시 적용됩니다.

모니터 자동 정렬- Windows®98 환경에서는 **디스플레이 등록정보** 대화 상자 안의 **설정** 대화 상자에서 모니터 배열을 수동으로 정의할 수 있습니다. 이 상자를 선택하면 ATI® HydraVision™ 모니터가 고르게 정렬되지 않은 경우, 사용자 정의 모니터 배열이 비활성화됩니다.

☞ 주: 이 제어 기능은 모든 모니터가 동일 해상도에서 실행되고 바탕화면이 (모니터가 나란한) 직사각형으로 구성될 경우에만 작동됩니다.

개별 응용 프로그램 설정 사용함- 이 상자를 선택해서 각 개별 응용프로그램에 대한 바탕화면 관리 설정을 지정하십시오. 이런 설정을 액세스하려면 응용 프로그램 제목 표시줄에 있는 ATI® HydraVision™ 아이콘의 아래 화살표를 누르거나 **바탕화면 관리** 대화 상자의 **개별 응용 프로그램 설정** 버튼을 누르십시오.

ATI® HydraVision™ 시스템 트레이 아이콘 사용 안함- 이 상자는 ATI® HydraVision™ 시스템 트레이 아이콘을 지우거나 복원합니다.

MultiDesk 시스템 트레이 아이콘 사용 안함-이 상자는MultiDesk 시스템 트레이 아이콘을 지우거나 복원합니다.

바탕화면 관리자 읽어 들이기/해제- 이 버튼은 ATI® HydraVision™ 바탕화면 관리자 추적 프로그램을 지우거나 복원합니다. 바탕화면 관리자를 해제하면 디스플레이 설정은 Windows®98 기본값으로 되 돌아갑니다. 이 옵션은 어떤 다중 모니터 대화 상자와 창 제어 또는 핫 키를 사용하고 싶지 않은 경우에만 선택해야 합니다.

☞ 주: **해제** 는 현재 Windows®98 세션에만 적용됩니다.
Windows®98이 다시 시작되면 바탕화면 관리자가 다시 읽어 들이기를 합니다.

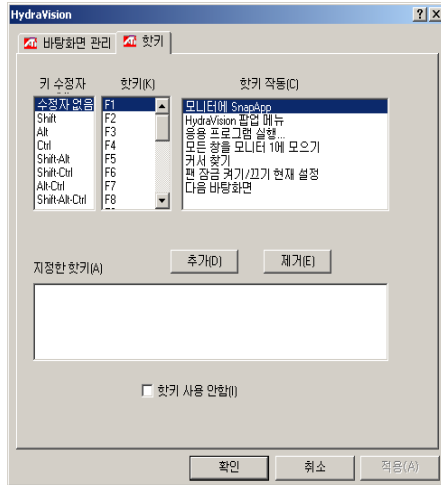
MultiDesk 읽어 들이기/해제- 이 버튼은 다중 모니터 기능을 복원 또는 해제합니다.

☞ 주: **해제** 는 현재 Windows®98 세션에만 해당합니다.
Windows®98이 재시작하면 MultiDesk가 다시 로드됩니다.

개별 응용 프로그램 설정- 이 버튼을 이용해서 개별 응용 프로그램에 대한 바탕화면 관리 설정을 지정, 사용하거나 사용할 수 없게 합니다.

☞ 주: 이 설정은 **바탕화면 관리** 대화 상자에 정의된 전체 설정보다 우선합니다.

핫키 제어



핫키 대화 상자

ATI® HydraVision™을 이용하면 프로그램 시작, 지정된 모니터로 응용 프로그램 보내기, 디스플레이 해상도 변경 같은 일반 작업을 위해 핫키 바로 가기를 지정합니다.

핫키 작성 / 제거

사용자 핫키 시퀀스를 작성하려면 조합키를 수행하고 싶은 **키 수정자** (Shift, Alt, 등), **핫키**, **핫키 기능** 을 선택하십시오. **추가** 를 눌러서 **지정한 핫키** 목록 상자에 새로운 조합 키를 입력하십시오. **적용** 을 눌러서 지정한 핫키를 활성화하십시오.

☞ 주: ATI는 핫키로 지정한 어느 함수 (F1, F2, 등) 키와 키 수정자를 함께 사용할 것을 권장합니다. 이렇게 하면 개별 응용 프로그램의 함수 키와의 혼선을 예방할 수 있습니다.

지정한 핫키 목록 상자에서 핫키를 삭제하려면 강조 표시한 후 **제거** 를 누른 다음 **적용** 을 누르십시오.

지정한 핫키 목록 상자에 나열된 모든 핫키를 사용하지 않으려면 **핫키 대화 상자** 하단의 **핫키 사용 안함** 상자를 누르면 됩니다.

핫키 사용

지정한 핫키는 언제든지 어떤 응용 프로그램에서도 사용하여 디스플레이를 바꿀 수 있습니다.

핫키 기능은 다음과 같습니다:

모니터로 Snap App - 신속한 배치와 바탕화면 내용을 빨리 볼 수 있도록 활성 창 또는 대화 상자를 이 모니터에서 다른 모니터로 이동시키거나 스냅이 가능합니다.

ATI®HydraVision™ 팝업 메뉴- ATI® HydraVision™ 제어에 빠른 액세스 가능.

실행 응용프로그램 - 핫키를 사용해서 어떤 응용 프로그램이라도 시작할 수 있습니다.

모든 창을 모니터 1로 수집 - 사용하지 않는 모니터에 숨어있거나 열려 있거나 소실된 응용 프로그램을 찾을 수 있습니다.

커서 찾기 - 바쁘거나 복잡한 바탕화면에서 커서를 찾아줍니다.

다음 바탕화면 - 다른 활성 바탕화면을 액세스합니다.

디스플레이 확대/축소 - 바탕화면 해상도를 증가 또는 감소시킵니다.

모니터에서 확대/축소 - 활성 모니터의 해상도를 증가 또는 감소시킵니다.

MultiDesk

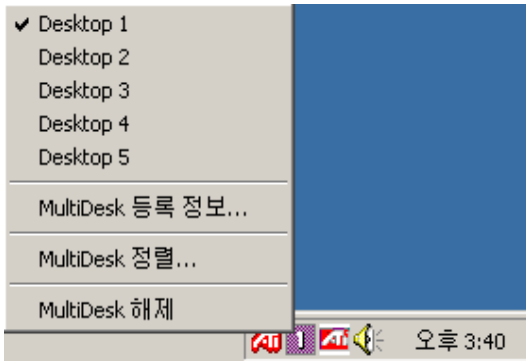
ATT® HydraVision™ 소프트웨어는 다중 바탕화면을 지원합니다. MultiDesk가 있으면 한 개의 활성 바탕화면은 계속 볼 수 있는 반면 활성 바탕화면은 8개까지 화면 뒤에 올 수 있습니다. MultiDesk가 실행하는 동안 시스템 트레이의 MultiDesk 아이콘은 현재 바탕화면에 배정된 수를 표시합니다.

ATT® HydraVision™ MultiDesk 아이콘



MultiDesk 시스템 트레이 아이콘

이 아이콘을 마우스 오른쪽 버튼으로 눌러서 MultiDesk 제어를 액세스하십시오. 시스템 트레이에서 활성 바탕화면 액세스 기능이 외에도 **핫키** 바로 가기가 있는 활성 바탕화면도 액세스할 수 있습니다.



MultiDesk 팝업 메뉴

정의된 또 다른 바탕화면으로 바꾸려면 팝업 메뉴에서 해당 바탕화면 번호를 선택하십시오. 활성 바탕화면을 사용 또는 사용할 수 없게 하거나 이름을 부여하려면 팝업 메뉴에서 **MultiDesk 등록정보**를 선택하십시오. 활성 바탕화면 내에서 응용프로그램을 활성화하거나 모든 바탕화면에서 특정 응용 프로그램을 사용하려면 팝업 메뉴에서 **MultiDesk 정렬**을 선택하십시오.

팝업 메뉴에서 **ATI® HydraVision™ MultiDesk 해제**를 선택하면 MultiDesk 기능을 사용할 수 없습니다.

☞ 주: 이것은 현재 Windows® 세션에만 적용됩니다. Windows® 가 재시작되면 MultiDesk가 다시 로드됩니다

Windows®NT 용 ATI® HydraVision™ 사용

주 :ATI 소프트웨어 버전 7.50 이상은 Windows® NT 를 지원 합니다.

ATI® HydraVision™ 소프트웨어는 RADEON™ VE 그래픽 카드와 장치 드라이버와 연동하여 완벽한 다중 모니터 바탕화면을 만듭니다. ATI® HydraVision™ 과 RADEON™ VE 그래픽 카드에 연결된 다중 모니터가 여러 개의 작은 디스플레이 대신 하나의 커다란 디스플레이로 나타나게 합니다. 전체 모니터에 걸쳐 한 개의 응용 프로그램을 설치하거나 각 모니터마다 다른 응용 프로그램을 넣을 수도 있습니다



이중 모니터 어레이

위 그림은 2개의 모니터에 표시된 네 개의 응용 프로그램을 보여줍니다. 바탕화면과 응용 프로그램이 두 개의 모니터에 표시되어 있습니다. ATI® HydraVision™ 응용 프로그램 창을 끌어 놓거나 크기를 조절하여 다중 모니터 바탕화면 어느곳에나 들어맞도록 해 줍니다.

Windows®가 있는 다중 모니터를 사용하면 창이나 대화 상자가 분할되거나 원하지 않는 곳에 나타날 때 불편합니다. ATI® HydraVision™ 바탕화면 관리자는 이런 문제를 해결하기 위해 창 및 대화 상자 배열을 위한 기본 설정을 할 수 있도록 합니다.

Windows®NT 4.0에서 ATI® HydraVision™ 가 설치되면 바탕화면 관리자가 활성화되고 ATI® HydraVision™ 디스플레이 관리 소프트웨어가 디스플레이 등록정보 대화 상자에서 추가 탭으로 나타나는 Windows® 제어판 그룹에 추가됩니다. ATI® HydraVision™ 제어판은 바탕화면 관리자와 기타 디스플레이 옵션을 조절하게 합니다.

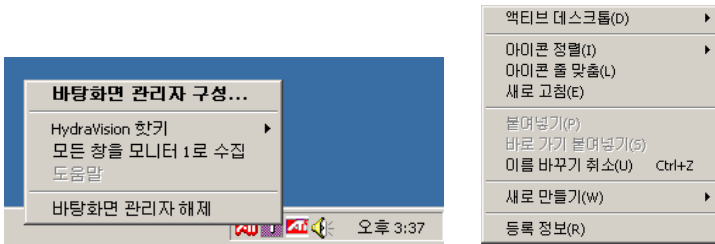
바탕화면 관리자는 Windows®와 자동적으로 함께 시작합니다. ATI® HydraVision™ 실행 여부는 Windows® 시스템 트레이에 ATI® HydraVision™ 아이콘이 나타나는지 여부로 확인할 수 있습니다

ATI® HydraVision™ 아이콘



ATI® HydraVision™ 시스템 트레이 아이콘

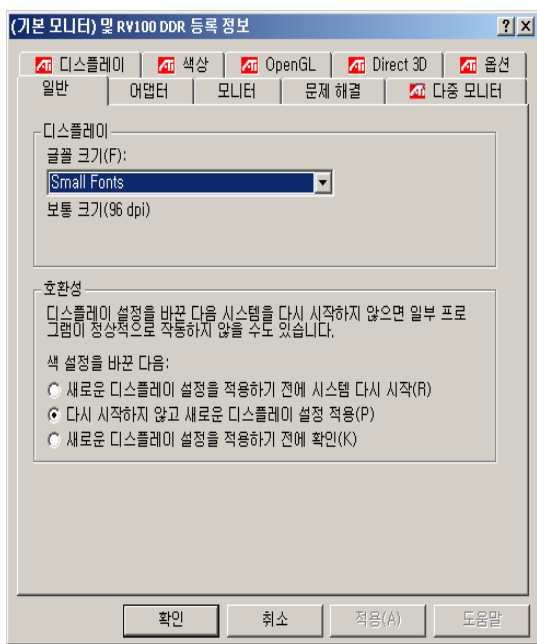
이 아이콘을 마우스 오른쪽 버튼으로 눌러서 ATI® HydraVision™ 기능 또는 도움말을 액세스하거나 ATI® HydraVision™ 바탕화면 관리자를 해제합니다. 시스템 트레이에서 ATI® HydraVision™ 액세스 기능 이외에도, Windows 바탕화면을 마우스 오른쪽 버튼으로 누르고 등록정보를 선택해도 ATI® HydraVision™ 을 액세스할 수 있습니다.



Windows® NT 4.0 용 ATI HydraVision™ 액세스

ATI® HydraVision™ 바탕화면 관리자를 이용하여 사용자와 친숙한 그래픽 인터페이스 내에서 핫키 같은 디스플레이 옵션을 조절합니다.

주: 일부 응용 프로그램 창과 대화 상자는 Windows® 표준으로 작성되지 않습니다. ATI® HydraVision™은 그러한 응용 프로그램의 창이나 대화 상자를 인식할 수 없습니다.



디스플레이 등록정보 대화 상자

위 그림은 고급 Windows® 디스플레이 등록정보 대화 상자와 ATI® HydraVision™ 탭을 보여줍니다. 아날로그 디스플레이용 바탕화면 해상도와 색 농도를 바꿀 수 있는 **설정** 탭을 포함하여 모든 일반 디스플레이 등록정보 탭도 여전히 사용할 수 있습니다.

ATI® HydraVision™ 탭(**다중 모니터**, **바탕화면 관리** 및 **핫키**)을 이용하여 디스플레이 옵션을 변경할 수 있습니다.

ATI® HydraVision™ 또한 **다중모니터** 탭에서 액세스할 수 있는 확장 디스플레이 제어를 위한 대화 상자를 제공합니다. **확장 디스플레이 설정** 대화 상자를 이용해서 시스템에서 각 모니터를 별도로 정의하고 조절합니다.

각 ATI® HydraVision™ 대화 상자 하단에는 다음과 같은 네 가지 버튼이 있습니다: **확인**, **취소**, **적용**, **도움말**.

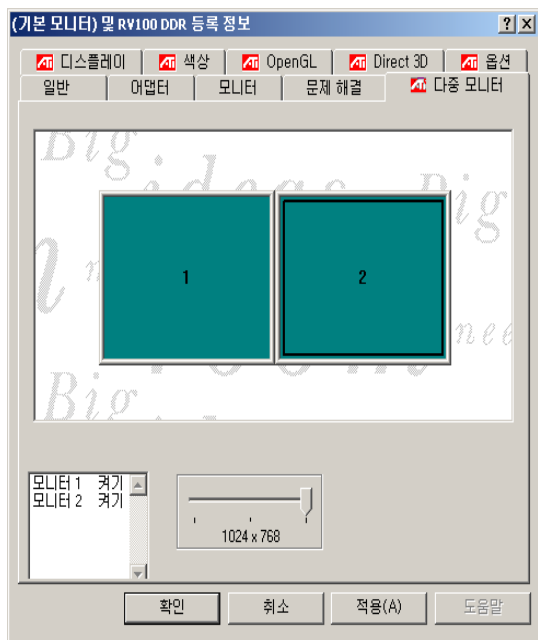
확인은 디스플레이 등록정보 대화 상자의 변경 내용을 수행하고 제어판을 종료합니다. 컴퓨터를 재시작하라는 요청 메시지가 뜨지 않으면 변경 내용은 즉시 수행됩니다.

취소는 디스플레이 등록정보 부분의 모든 변경내용을 취소하고 상자를 닫습니다.

적용은 디스플레이 등록정보 대화 상자를 닫지 않고 변경사항을 수행합니다.

도움말은 로컬 또는 온라인 HTML 기반 도움말을 연결합니다. 각 제어에 해당하는 텍스트 위에서 마우스를 움직이면 해당 문맥에 적용되는 화면 도움말도 볼 수 있습니다.

다중 모니터 제어

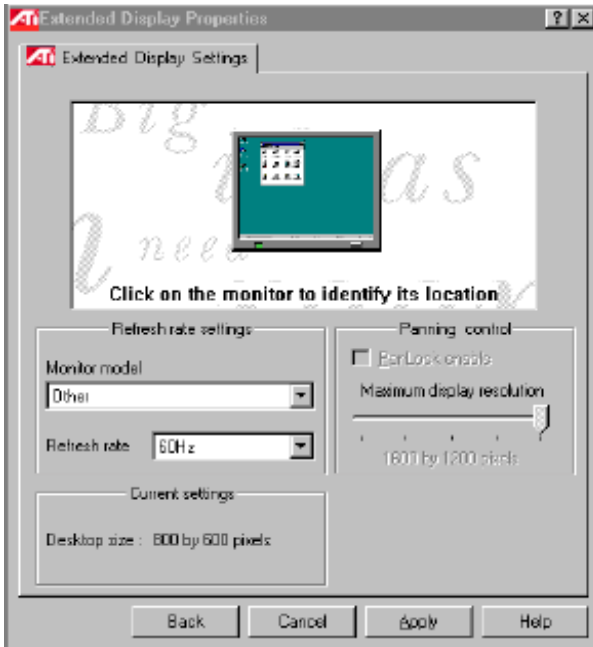


다중 모니터 대화 상자

다중 모니터 대화 상자의 특징은 현재 모니터 어레이의 그래픽 구현입니다. 모니터 보기화면을 그림의 새 위치로 끌어와서 어레이를 바꿀 수 있습니다. 목록 상자의 모니터 번호를 두 번 누르면 모니터를 사용하거나 사용할 수 없게 할 수 있습니다.

사용 가능한 재생율과 기타 설정은 **확장 디스플레이 설정** 대화 상자에 있습니다. **확장 디스플레이 설정** 대화 상자를 액세스하려면 개별 모니터 보기화면을 두 번 누르십시오.

확장 디스플레이 설정



확장 디스플레이 설정 대화 상자

재생율 설정

모니터 모델 - 드롭다운 메뉴에서 사용하고 있는 모니터의 모델과 브랜드를 선택해야 ATI® HydraVision™ 사용자 디스플레이에 맞는 재생율을 자동으로 결정할 수 있습니다. 이렇게 하면 모니터가 지원하지 않는 재생율을 수동으로 선택하는 일이 없도록 합니다. 만일 사용자 모니터가 드롭다운 메뉴에 없는 경우라도 동시 다중 모니터라면 RADEON™ VE 그래픽 카드와 연동할 것입니다. 열거되지 않은 모니터의 경우는 **기타**를 누르고 원하는 재생율을 선택하십시오.

ⓘ **경고!** 사용자 모니터가 지원할 수 있는 것 이상의 재생율을 선택하지 마십시오. 모니터가 손상될 수 있습니다.

재생율 - ATI® HydraVision™은 위에서 설명한 대로 사용자가 선택한 모델에 맞는 재생율을 자동으로 결정합니다. 드롭다운 메뉴에서 각 모니터마다 다른 재생율을 선택해도 됩니다. 일반적으로 그

래픽 시스템은 초당 고정된 수의 작업만 할 수 있기 때문에 높은 재생율이 화면 품질을 향상시키지만 성능은 저하시킵니다. 화면 조정하는 시간이 길수록 다른 작업에 필요한 시간은 그만큼 줄어듭니다.

현재 설정:

이 상자는 현재 모니터의 현재 해상도를 표시합니다. 바탕화면 크기를 바꾸려면 Windows® **디스플레이 등록정보** 대화 상자로 가서 **설정** 탭을 선택하십시오. 슬라이더 표시줄을 사용해서 **바탕화면 영역**을 바꾸십시오.

☞ 주: Windows® 설정 대화 상자를 이용하여 바탕화면의 해상도를 정합니다.

패닝 제어:

패닝은 Windows®NT 4.0에서 사용할 수 없습니다

바탕화면 관리 제어



바탕화면 관리 대화 상자

바탕화면 관리 대화 상자를 이용하여 다중 모니터 환경에서 팝업 창과 대화 상자의 동작을 결정합니다.

대화 상자 제어:

대화 상자 위치 재설정 사용 함- 대화상자 제어를 켜고 끄는 기능을 반복합니다. 선택할 경우 상위 응용프로그램의 모니터에 대화 상자가 나타나도록 정할 수 있습니다(상위 응용프로그램은 대화 상자를 생성한 응용 프로그램입니다). 상위 응용프로그램 또는 관련 모니터를 찾을 수 없을 경우 대화 상자의 기본값은 모니터 1입니다. 커서가 위치한 모니터 상에 대화 상자가 나타나도록 정하거나 어레이에 있는 특정 모니터에 항상 나타나도록 정할 수도 있습니다.

주: Windows® 시스템 로그인과 로그오프 메시지 위치는 **단일 모니터로 부트** 제어를 사용하지 않는 한(아래 참고) 다시 재설정할 수 없고 모니터 사이의 분할 부분에 항상 나타날 것입니다.

창 제어:

단일 모니터 창 대화상자가 선택되면 창은 단일 모니터 크기보다 크지 않도록 조절됩니다. 모니터 분할 지점에 위치한 창은 창 대부분이 나타나는 모니터의 크기에 맞게 자동으로 위치가 조정됩니다.

최대화 버튼관리-Windows® **최대화** 버튼의 동작을 제어하게 합니다. 대표적인 Windows® 환경에서 **최대화** 버튼을 누르면 저절로 바탕화면 전체 크기로 조절합니다.

☞ 주: 응용 프로그램 제목표시줄의 ATI® HydraVision™ 아이콘을 누르면 이 설정과 관계없이 활성창이 현재 모니터 크기로 만듭니다.

- **창 모서리로 확대**는 창을 상단 왼쪽 모서리와 하단 오른쪽 모서리를 포함한 모니터 크기로 최대화합니다.

- **바탕화면으로 최대**는 창을 전체 모니터 어레이까지 최대화합니다.

- **현재 모니터로 최대화**는 창이 최대 부분을 포함하는 모니터로 최대화합니다.

일반 사항:

응용 프로그램 위치 메모리- 이 대화상자를 선택해서 프로그램이 닫히면 응용프로그램 창의 크기와 위치를 기억하고 프로그램이 다시 열리면 그 설정을 다시 적용하십시오.

단일 디스플레이로 부팅- 이 대화상자를 선택해서 단일 모니터 모드로 시스템을 부팅하십시오. 이것은 시스템 메시지와 Windows® 스플래시 스크린이 부팅하는 동안 모니터 상에서 갈라지는 현상을 방지합니다. 디스플레이는 로그온하고 바탕화면 관리자를 읽어들이기만하면 다중 모니터 모드로 전환됩니다.

ATI® HydraVision™ 제목 표시줄 버튼 사용 안함- 이 대화상자를 선택해서 ATI® HydraVision™ 을 비활성 또는 제거시키거나 활성창을 최대화하고 개별 응용 프로그램 설정을 액세스할 수 있게 하는 전체 활성 응용 프로그램 제목 표시줄의 오른쪽 상단 모서리에 보이게 합니다.

개별 응용 프로그램 설정 사용함- 이 대화상자를 선택해서 각 개별 응용 프로그램에 대한 바탕화면 관리 설정을 지정하십시오. 이런 설정을 액세스하려면 응용 프로그램 제목 표시줄에 있는 ATI® HydraVision™ 아이콘의 아래 화살표를 누르거나 **바탕화면 관리** 대화 상자의 **개별 응용 프로그램 설정** 버튼을 누르십시오.

ATI® HydraVision™ 시스템 트레이 아이콘 사용 안함- 이 상자는 ATI® HydraVision™ 시스템 트레이 아이콘을 지우거나 복원합니다.

MultiDesk 시스템 트레이 아이콘 사용 안함- 이 상자는 MultiDesk 시스템 트레이 아이콘을 지우거나 복원합니다.

바탕화면 관리자 읽어 들이기/해제-이 버튼은 ATI® HydraVision™ 바탕화면 관리자를 지우거나 복원합니다. 바탕화면 관리자를 해제 하면 디스플레이 설정은 Windows® 기본값으로 되돌아갑니다. 이 옵션은 어떤 다중 모니터 대화 상자나 창 제어 또는 핫키를 사용하고 싶지 않은 경우에만 선택해야 합니다.

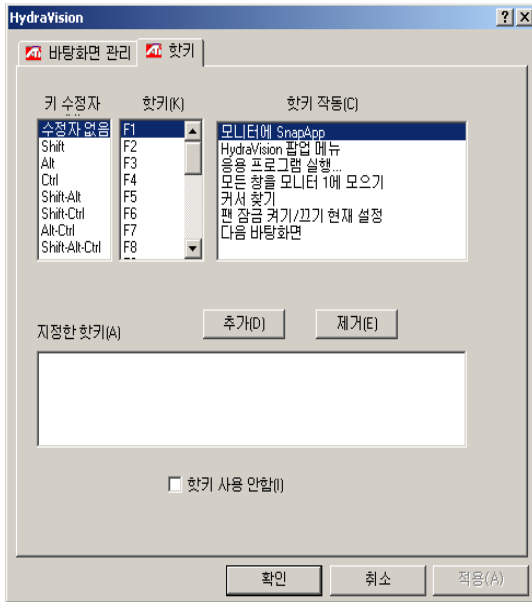
☞ 주: **해제** 는 현재 Windows® 세션에만 적용합니다. Windows® 가 재시작되면 바탕화면 관리자가 다시 읽어 들이기를 합니다.

MultiDesk 읽어 들이기/해제-이 버튼은 다중 데스크탑 기능을 복원 또는 지웁니다.

☞ 주: **해제** 는 현재 Windows® 세션에만 적용합니다. Windows® 가 재시작되면 MultiDesk가 다시 읽어 들이기를 합니다.

개별 응용 프로그램 설정- 이 버튼을 사용해서 개별 응용 프로그램에 대한 바탕화면 관리 설정을 지정, 사용하거나 사용할 수 없게 합니다.

☞ 주: 이 설정은 **바탕화면 관리** 대화 상자에 정의된 전체설정보다 우선합니다.



핫키 대화 상자를 이용해서 프로그램 시작, 지정된 모니터로 응용 프로그램 보내기, 디스플레이 해상도 변경 같은 일반 작업을 위한 핫키 바로 가기를 지정합니다.

사용자 핫키 시퀀스를 작성하려면 조합 키를 수행하고 싶은 **키 수정자** (Shift, Alt, 등), **핫키**, **핫키 함수**를 누르십시오. **추가**를 눌러서 **지정한 핫키** 목록 상자에 새로운 조합 키를 입력하십시오. **적용**을 눌러서 지정한 핫키를 활성화하십시오.

주: ATI는 핫키로 지정한 여느 함수 (F1, F2, 등)키와 키 수정자를 함께 사용할 것을 권장합니다. 이렇게 하면 개별 응용 프로그램의 함수 키와의 혼선을 예방할 수 있습니다.

지정한 핫키 목록 상자에서 핫키를 삭제하려면 그것을 강조 표시해서 **제거**를 누른 다음 **적용**을 누르십시오.

지정한 핫키 목록 상자에 열거된 모든 핫키를 사용하지 않으려면 핫키 대화 상자 하단 부근에 있는 **핫키 사용 안함** 상자를 선택하면 됩니다.

핫키 사용

지정한 핫키는 언제 어떤 응용 프로그램 내에서도 사용하여 디스플레이를 변경할 수 있습니다.

핫키 기능은 다음과 같습니다.

모니터로 Snap App - 신속한 배치와 바탕화면 내용을 빨리 볼 수 있도록 활성 창 또는 대화 상자를 이 모니터에서 다른 모니터로 이동시키거나 스냅이 가능합니다.

ATI® HydraVision™ 팝업 메뉴-ATI® HydraVision™ 제어에 빠른 액세스 가능

실행 응용 프로그램- 핫키를 사용해서 어떤 응용 프로그램이라도 시작할 수 있습니다.

모든 창을 모니터 1로 수집- 사용하지 않는 모니터에 숨어있거나 열려 있거나 소실된 응용 프로그램을 찾을 수 있습니다.

커서 찾기- 바쁘거나 복잡한 바탕화면에서 커서를 찾습니다

다음 바탕화면- 다른 활성 바탕화면을 액세스합니다 (아래 참조).

디스플레이 확대/축소- 바탕화면 해상도를 증가 또는 감소시킵니다.

바탕화면을 현재 설정으로 설정- 모니터정렬, 바탕화면 해상도, 해상도, 모니터 당 재생율을 포함한 모든 바탕화면 구성 측면을 저장해서 핫키로 설정합니다.

MultiDesk

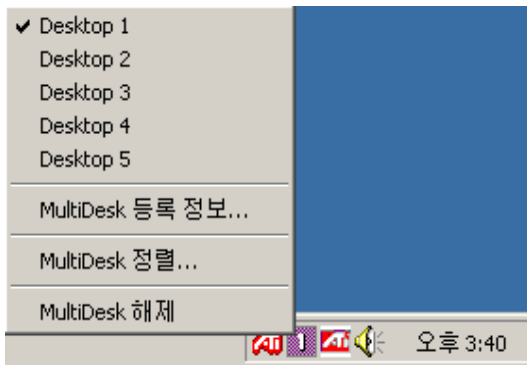
ATI® HydraVision™ 소프트웨어는 다중 바탕화면을 지원합니다. MultiDesk가 있으면 한 개의 활성 바탕화면은 계속 볼 수 있는 반면 활성 바탕화면은 8개까지 화면 뒤에 올 수 있습니다. MultiDesk가 실행하는 동안 시스템 트레이의 MultiDesk 아이콘은 현재 바탕화면에 배경된 수를 표시합니다

ATI® HydraVision™ MultiDesk 아이콘



MultiDesk 시스템 트레이 아이콘

이 아이콘을 마우스 오른쪽 버튼으로 눌러서 MultiDesk 제어를 액세스하십시오. 시스템 트레이에서 활성 바탕화면 액세스 기능이 외에도 **핫키** 바로 가기가 있는 활성 바탕화면도 액세스할 수 있습니다.



MultiDesk 팝업 메뉴

정의된 또 다른 바탕화면으로 바꾸려면 팝업 메뉴에서 해당 바탕화면 번호를 선택하십시오. 활성 바탕화면을 사용 또는 사용할 수 없게 하거나 이름을 부여하려면 팝업 메뉴에서 **MultiDesk 등록정보**를 선택하십시오. 활성 바탕화면 내에서 응용프로그램을 활성화하거나 모든 바탕화면에서 특정 응용 프로그램을 사용하려면 팝업 메뉴에서 **MultiDesk 정렬**을 선택하십시오.

주: 이것은 현재 Windows® 세션에만 적용됩니다. Windows®가 재시작되면 MultiDesk가 다시 읽어 들이기를 합니다.



TV 출력 사용

PC 디스플레이를 TV 에서 볼 수 있습니다!

새로운 RADEON™ VE 카드는 TV 출력 기능이 있습니다. 카드를 TV와 모니터에 동시에 연결할 수 있습니다. 또는 카드를 VCR에 장착하고 모니터 디스플레이를 기록할 수도 있습니다.

TV 디스플레이는 게임 재생, 프리젠테이션, 영화 감상 및 인터넷 검색에 이상적입니다. 다음 정보는 대부분의 TV 출력 기능을 쉽게 사용할 수 있도록 합니다.



유럽 고객을 위한 중요 사항

먼저 읽으십시오

- 일부 유럽 PC 모니터는 TV 디스플레이와 동시에 **사용할 수 없습니다**. 유럽에서 TV 디스플레이를 활성화할 때 모니터 및 TV 재생율이 50Hz로 설정됩니다. 일부 모니터는 이 재생을 지원하지 않으면 모니터가 손상될 수 있습니다.

모니터와 함께 제공된 설명서를 참조하여 사용자의 모니터가 50Hz 재생율을 지원하는지 확인하십시오. **50 Hz를 지원하지 않을 경우 (또는 확실하지 않으면) TV를 디스플레이로 사용할 때 컴퓨터를 켜기 전에 모니터를 끄십시오.**

TV 디스플레이를 비활성화하는 방법에 대해 알고자 한다면 **26페이지의 TV 디스플레이를 활성화 및 비활성화하려면**을 참조하십시오.

- 유럽에서의 어떤 TV는 SCART 커넥터를 사용할지도 모릅니다. 여러분이 SCART를 이용하신다면 RADEON을 여러분의 TV에 연결하기 전에 **26페이지의 유럽 TV 용 SCART 커넥터 사용**을 참조하십시오.

TV 또는 VCR 에 RADEON™ VE 연결

TV 또는 VCR에 그래픽 카드를 연결하려면 S-Video 케이블을 이용하여 RADEON™ VE와 TV(또는 VCR)를 연결하십시오. 그러나 대부분 TV 와 VCR에는 제공된 S 비디오를 콤포지트 비디오 어댑터에 사용할 수 있는 콤포지트 비디오 입력이 있습니다. 사용자 TV에 구형 장치인 케이블 입력만 있을 경우 (대부분 전자 상가에서 구입

가능한) VCR 또는 RF 변조기를 통해 TV에 RADEON™ VE를 연결할 수 있습니다.

TV 또는 VCR 에 RADEON™ VE TV 출력을 연결하려면

- 1 컴퓨터와 TV 또는 VCR의 전원을 끄십시오.
- 2 그래픽 카드가 올바르게 설치되었는지 확인하십시오.
TV 디스플레이를 사용하려면 강화된 ATI 드라이버 (버전 6.0 이상) 가 시스템에 설치되어 있어야 합니다. 컴퓨터에 카드 장착 및 강화된 ATI 드라이버 설치에 대한 내용은 Radeon™/Radeon™ VE 시작 안내서를 참조하십시오.
- 3 TV 또는 VCR에 S-비디오 또는 콤포지트 비디오가 연결되어 있는지 확인하십시오.
- 4 컴퓨터 후면에서 RADEON™ VE 카드를 찾으십시오. S 비디오 케이블 또는 제공된 어댑터 케이블을 사용하여 케이블의 한 쪽 끝을 그래픽 카드에 연결하고 다른 쪽 끝은 TV 또는 VCR에 연결하십시오. (그림1.TV 또는 VCR에 ATI RADEON VE 카드 연결)
- 5 컴퓨터와 TV 또는 VCR의 전원을 켜십시오.
- 6 TV 디스플레이를 켜고 끄는 방법은 26페이지의 TV 디스플레이를 활성화 및 비활성화하려면을 참조하십시오.

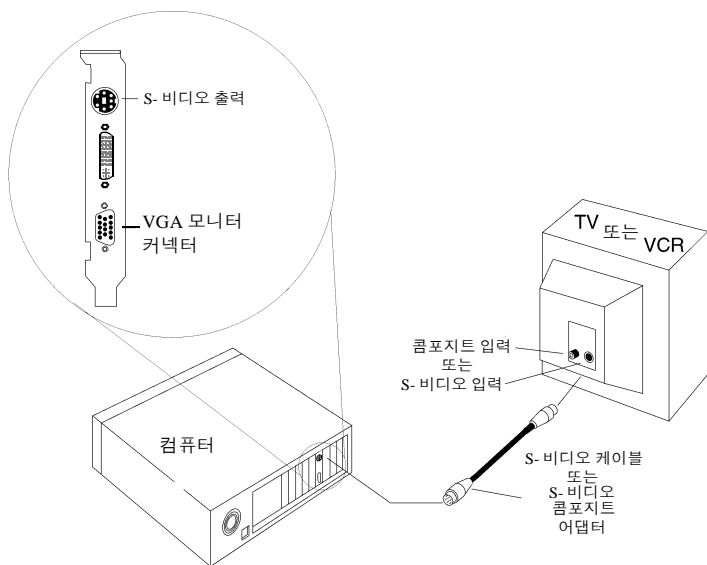


그림 1. TV 또는 VCR 에 ATI RADEON™ VE 카드 연결

유럽 TV 용 SCART 커넥터 사용

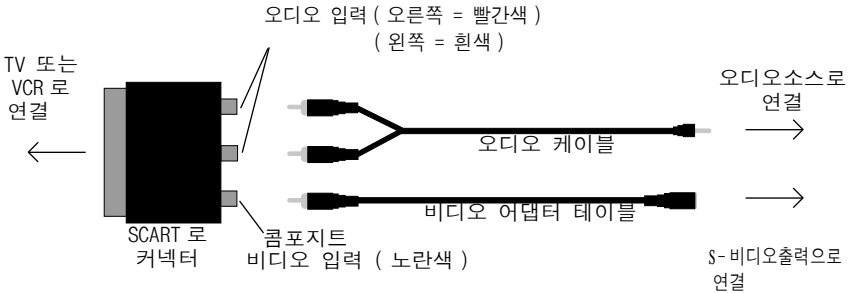


그림 2. SCART 커넥터와 비디오 어댑터 케이블의 사용

SCART 커넥터는 콤포지트 비디오 형식만 지원합니다. 다시말하면 비디오 어댑터 케이블을 사용해야 함을 뜻합니다. 그림 2는 SCART 를 사용해서 유럽 TV에 RADEON™ VE를 연결하는 방법을 보여줍니다.

사용자의 유럽 TV가 S비디오(S-VHS라고도 함) 입력을 지원할 경우 (대부분의 전자상가에서 구입 가능한) S 비디오 케이블을 사용하여 TV로 PC를 볼 수 있습니다.

TV 출력 사용 및 조절

TV 디스플레이를 활성화 및 비활성화하려면

- 1 시작을 누르십시오.
- 2 설정으로 가서 제어판을 누르십시오.
- 3 디스플레이를 두 번 누르십시오.
- 4 설정 탭 다음 고급... 버튼을 누르십시오.
- 5 ATI 디스플레이 탭을 누르십시오.
- 6 TV 디스플레이를 활성화 / 비활성화 하려면 TV단어 옆에 있는 초록색의 **활성화/비활성화** 버튼을 누르십시오.

사용자의 TV 에 디스플레이가 없는 경우는 비디오 디스플레이 모드로 전환해야 할 것입니다. 더 자세한 내용을 보려면 TV 와 함께 제공된 설명서를 참조하십시오. 사용자의 TV 가 VCR 에 연결되어 있는 경우 TV 를 VCR 출력으로 조정해야 합니다. TV 와 VCR 연결에 대한 더 자세한 내용은 VCR 과 함께 제공된 설명서를 참고하십시오.

- 7 적용을 눌러 변경 내용을 저장하십시오.

TV 디스플레이 및 ATI 디스플레이 등록 정보 페이지의 사용 방법을 참조 하려면 도움말 버튼을 누르십시오.

활성화된 TV 디스플레이로 Windows® 시작

TV 디스플레이는 Windows®의 첫 로고가 표시되는 동안 잠시 복잡하게 나타납니다. 이것은 일시적인 현상이며 몇 초 내에 TV 화면이 복원됩니다.

컴퓨터가 시작되는 동안 RADEON™ VE는 TV 디스플레이가 검정색 화면일 때 모드 설정 순서대로 진행합니다. 이 과정에 소요되는 시간은 단 몇 초에 불과하며 TV 디스플레이를 쉽게 작동하도록 합니다.

모니터 사용과 TV 디스플레이 사용

컴퓨터의 디스플레이 대신 TV를 사용하면 게임 재생, 프리젠테이션, 영화 감상 및 인터넷 검색에 이상적입니다. 그러나 모니터의 디스플레이는 모양이 변하거나 눌린 것처럼 나타납니다. 이것은 디스플레이가 TV의 크기에 맞게 조절하기 때문입니다. 모니터 디스플레이를 수정하려면 모니터의 제어 기능을 사용하여 그 디스플레이의 크기와 위치를 조절하십시오.

일부 단일 주파수 모니터는 활성화된 TV 디스플레이와 함께 작동하지 않을 수 있습니다. TV 디스플레이를 활성화할 때 문제가 생길 경우 TV 디스플레이를 비활성화하여 모니터의 디스플레이를 복원하십시오.

모니터 디스플레이 조절

모니터의 디스플레이 크기는 TV 디스플레이를 활성화했을 때 더 작거나 정중앙에 위치하지 않을 수 있습니다. 이러한 현상은 TV에 맞게 디스플레이를 조절하기 위해 변경함으로써 나타납니다.

모니터 디스플레이만 조절하려면 (ATI 디스플레이 탭의 **모니터** 버튼을 누르면 액세스할 수 있는) **모니터 속성** 페이지의 **조절** 탭에서 사용 가능한 제어 기능을 사용하십시오. TV 디스플레이만 조절하려면 **TV** 버튼을 누르십시오.

TV에서 텍스트 보기

TV와 PC 모니터를 제조하는 데 여러 가지 기술을 사용하기 때문에 표준 PC 텍스트가 TV에서 너무 작게 보일 수 있습니다. 큰 글꼴을 사용하여 이 문제를 해결할 수 있습니다.

큰 디스플레이 글꼴을 사용하려면

- 1 시작을 누르십시오.
- 2 설정으로 가서 **제어판**을 누르십시오.
- 3 **디스플레이**를 두 번 누르십시오.
- 4 **설정** 탭을 누른 다음 **고급...** 버튼을 누르십시오.
- 5 일반 탭 상태에 있는지 확인하십시오.
- 6 **글꼴 크기** 상자에서 표시할 글꼴의 크기를 선택하십시오.
- 7 **적용**을 누른 다음 화면의 지시 사항에 따라 새로운 설정을 저장하십시오.

모서리 일그러짐 현상 감소

PC 디스플레이 대신 TV를 사용할 경우 TV 화면의 왼쪽과 오른쪽 모서리가 일그러져 나타날 수 있습니다. 이러한 현상은 사용자의 TV 및 실행 중인 PC 응용프로그램의 종류에 따라 나타납니다.

모서리의 일그러짐 현상을 줄이기 위해 수평 크기를 높일 수 있습니다.

수평 크기를 늘리려면

- 1 시작을 누르십시오.
- 2 설정으로 가서 **제어판**을 누르십시오.
- 3 디스플레이를 누르십시오.
- 4 설정 탭을 누른 다음 **고급...** 버튼을 누르십시오.
- 5 ATI 디스플레이 탭을 누르십시오.
- 6 TV 버튼을 누르십시오.
- 7 조절 탭 상태에 있는지 확인하십시오.
- 8 수평 화면 아래에 있는 더하기 (+) 버튼을 눌러 TV 디스플레이의 수평 크기를 늘리십시오.
- 9 적용을 눌러서 변경 내용을 저장하십시오.

또한 밝기를 줄이면 모서리 일그러짐 현상이 감소될 수 있습니다.

밝기를 변경하려면

- 1 시작을 누르십시오.
- 2 설정으로 가서 **제어판**을 누르십시오.
- 3 디스플레이를 두 번 누르십시오.
- 4 설정 탭을 누르고 **고급...** 버튼을 누르십시오.
- 5 ATI 디스플레이 탭을 누르십시오.
- 6 TV 버튼을 누르십시오.
- 7 밝기 슬라이더를 왼쪽으로 끌어 밝기를 줄이십시오.
- 8 적용을 눌러서 변경 내용을 저장하십시오.

디스플레이 구성 변경

TV 디스플레이만 사용하는 곳으로 컴퓨터를 옮길 경우 TV 디스플레이 기능이 활성화되었는지 확인하십시오. **26페이지의 TV 디스플레이 활성화 또는 비활성화를 참조하십시오.**

디스플레이 모드를 고해상 모드로 변경할 경우 TV 디스플레이는 800x600 모드 이상에서 비활성화 됩니다. TV가 유일한 디스플레이 장치이고 고해상 모드를 선택하면 TV 디스플레이는 사라집니다. ESC 키를 누르거나 15초 동안 기다려서 디스플레이가 다시 나타나는지 확인하십시오. 디스플레이가 나타나지 않으면 컴퓨터에 모니터를 연결하여 TV 디스플레이가 다시 활성화되도록 하십시오.

게임 및 응용프로그램 사용

일부 구형 게임 및 응용 프로그램은 특정 디스플레이 모드에서 RADEON™ VE 카드를 직접 실행하도록 합니다. 이러한 현상으로 TV 디스플레이가 자동으로 꺼지거나 눌린 모양으로 나타날 수 있습니다(PC 모니터는 영향을 받지 않음). TV 디스플레이는 게임을 종료하거나 컴퓨터를 재시작할 때 복원됩니다.